



**מפרט טכני וכתב כמויות  
לציוד המטבח  
קצא"א, אשקלון  
קבועים במבנה – מהדורה 2**

[30.05.2023]



3	..... הסבר לספקים
3	..... מהות ההתקשרות
10	..... <i>מפרט טכני כללי והנחיות כלליות</i>
11	..... <i>תוכנית</i>
13	..... <i>כתב כמויות</i>
14	..... <i>מפרט טכני קבועים במבנה</i>

**לכבוד: ספק ציוד**

**הנדון: הזמנה להציע הצעות במכרז/כתב כמויות/מפרט קצא"א**

**להלן הנחיות למילוי:**

1. אנא מלא מחיר לכל פריט בנפרד.
2. פרט ממי הוא נרכש או היכן מיוצר.
3. יש למלא פרטים לגבי משך אחריות יצרן ומה היא כוללת.
4. אין לספק או לייצר פריט ללא אישור בכתב מהמזמין, המתכנן או היועץ הרלוונטי, על בסיס תכנית עבודה ומפרטים.
5. יש למלא זמן אספקה מינימאלי.

**מסמכי המכרז כוללים:**

- א. חוברת מפרט טכני וכתב כמויות .
- ב. תכניות מערך – PDF ק.ג.מ 1:50
- ג. רשימת כתב כמויות, קובץ EXCEL

**התמונות במפרט הינן להמחשה בלבד**

**המבצע אחראי לבדיקת התוכניות והתאמתן בשטח**

**על המבצע לבקר את כל המידות ועל כל טעות או אי התאמה עליו להודיע למתכנן,**

**אין לסטות מעקרונות תכנון הפריט**

## כללי

א. ההצעות המתבקשות על ידי המזמין הן עבור אספקה, התקנה ותחזוקה של ציוד המטבח בקצ"א, אשקלון (להלן – "השירותים" או "העבודות").

ב. הציוד המסופק ישרת את מערך המזון של קצא"א.

## השירותים במכרז יכללו:

1. אספקת הציוד על פי מפורט במפרט הטכני המצורף
2. התקנת הציוד על פי התכנון שהוכן מראש לצורך כך ואשר מצורף בקובץ נפרד.
3. הדרכת עובדי המתקן, באופן תפעול הציוד.
4. מתן שירותי תחזוקה לציוד המטבח במסגרת תקופת האחריות ל-**36** חודשים לפחות, מיום אישור נציג המתקן על סיום התקנת הציוד לשביעות רצונו של המזמין.  
יובהר כי השירותים יכללו את האספקה, ההתקנה והתחזוקה של כלל הפריטים הנלווים לפריטי הציוד.

## אספקת הציוד (1)

- א. אספקת הציוד על ידי הזוכה, בהתאם ללוחות הזמנים אשר פורטו במפרט המיוחד מסמך ג'1.
- ב. עם חתימת הסכם ההתקשרות יוזמן הזוכה וספק הציוד למתקן לוודא שיטת ומתכונת התקנת הציוד המוזמן, בהתאם לתכנית.

## התקנת הציוד (2)

- א. כל ציוד ואביזר אשר בדעת הזוכה להשתמש בו לביצוע העבודות, טעון אישור נציג המזמין או מי מטעמו לפני תחילת העבודה.
- ב. המזמין רשאי להורות לזוכה לפרק כל ציוד אשר לא יאושר על ידו באופן מדי.
- ג. כל החומרים, האביזרים והמערכות אשר יסופקו על ידי הזוכה יתאימו לדרישות ויאושרו ע"י המזמין.
- ד. כל תיקון, שירות, החלפת ציוד ופעילות כלשהי, שתיעשה על ידי הזוכה במסגרת עבודתו השוטפת, ירשמו ביומן השירות אשר ינוהל ע"י נציג המזמין.
- ה. הזוכה יחזיק ברשותו מלאי מתאים של חלקי חילוף ואמצעים אחרים הדרושים לו על מנת לטפל מידית בכל תקלה שעלולה להתרחש בציוד אשר יסופק על ידו, וזאת למשך 36 חודשים לפחות לאחר "גמר העבודה".
  - ו. יצוין כי ביצוע התקנת הציוד יידרש לתיאום מראש עם נציג המתקן.

## **שיפוץ מטבח חדר אוכל אשקלון**

- ז. כל ציוד שיסופק במסגרת מכרז זה יסומן במדבקה, במדבקה זו יופיעו הנתונים הבאים:
- (1) תאריך האספקה – מועד תחילת תקופת האחריות.
  - (2) מספר הטלפון של מרכז השירות של הזוכה.
  - (3) מספר מזהה ייחודי- מספר סידורי, המזהה את הציוד במאגרי המידע של הזוכה.
- ח. הציוד יותקן באתרים פעילים ומאוכלסים של המזמין, ועל הזוכה להביא בחשבון את כל ההשלכות והעובדות הנובעות מכך. הזוכה ידאג לכך שכל העבודות יבוצעו על ידו באופן שלא יפריע בדרך כלשהי לעבודה התקינה של עובדי המזמין ובאתריו האחרים.
- ט. הזוכה יקפיד גם על שמירת ניקיון, מניעת הפרעות לפעילויות המזמין מכל סוג שהוא, הגבלות ביטחוניות מיוחדות וכו'.
- י. הזוכה לא יהיה רשאי לעשות שימוש בשטחים מחוץ לתחום שנמסר לזוכה לשם ביצוע עבודתו ולשם התארגנות.
- יא. לנציג המזמין זכות להורות לזוכה להרחיק כל עובד אשר לדעתו מפר את התנאים הנ"ל ולא תהיה לזוכה זכות לערער על כך.
- יב. על הזוכה להביא בחשבון את תנאי הסביבה ורגישותה של אוכלוסיית המזמין להפרעות שעשויות לנבוע מביצוע העבודה לרבות קיום פעילויות ו/או אירועים מיוחדים העלולים לגרום להפסקת העבודות ואת כל המגבלות העשויות לחול על הזוכה מתוך כך. בכל מקרה על הזוכה לנהוג בנדון זה לפי דרישות נציג המזמין אשר החלטותיו תהיינה סופיות ומכריעות.
- יג. בין היתר, כל הכנסה של חומרים וציוד לאתר המזמין תתבצע בימים ובשעות מתואמים מוגבלים ומוגדרים מראש, וטעונה בידוק בטחוני של החומרים והציוד. המזמין שומר על זכותו למנוע ולהגביל הכנסת ציוד וחומרים לאתר המזמין ללא צורך במתן הנמקה, ולזוכה לא תהא כל טענה, תביעה או דרישה בקשר לכך.
- יד. במידה וקיימות באתר תשתיות חשמל/תקשורת/מחשוב פעילות, הן תפורקנה, כולן או חלקן, בהתאם להחלטת המזמין רק לאחר הפעלת המערכות החדשות. על הזוכה לתת תשומת לב מיוחדת לנושא זה. במידה ובמהלך העבודה יפגע הזוכה במערכות אלה, באחריותו לתקן ולהפעיל מיידי את המערכות שבהן קיימות תקלות, וזאת ללא תשלום כלשהו.

### **בדיקות קבלה**

עם סיום התקנת הציוד והפעלתו על ידי הזוכה, תערכנה בדיקות קבלה לציוד על ידי נציג המזמין, על מנת לוודא תקינותו והתאמתו לדרישות המפרט כדלקמן:

### **בדיקות חזותיות:**

- א. טיב ההתקנות המכאניות של הציוד.

- ב. שלימות הרכיבים שסופקו.
- ג. טיב המחברים, הכבלים והחיווט.
- ד. טיב סימון ושילוט הרכיבים וקצוות הכבלים.

#### **בדיקות טכנולוגיות/ עמידה במפרטים:**

- א. דרישות מכאניות כלליות.
- ב. דרישות חשמליות ואלקטרוניות כלליות.
- ג. בדיקת תאימות הציוד למפרט הטכני.
- ד. הפעלת הציוד.

### **הדרכה** (3)

- א. באחריות הזוכה ביצוע הדרכות לעובדי המזמין אודות אופן תפעול ותחזוקת המערכת, עם סיום העבודות.
- ב. ההדרכה תבוצע במקום שיקבע על ידי המזמין, ובמועד שיתואם עם הזוכה. למזמין שמורה הזכות לשנות את התוכנית ואת תוכן ההדרכה.

#### **ג. ההדרכה תכלול, בין השאר, את הנושאים הבאים:**

- (1) תיאור הציוד והסבר כללי על אופן תפקודה.
- (2) הפעלת הציוד, כולל הדגמה.
- (3) איתור תקלות.
- (4) תפעול התייעוד ואופן השימוש בו, כולל עדכונים של התייעוד.
- (5) בתחילת ההדרכה תינתן למודרכים חוברת מודפסת הכוללת את נושאי ההדרכה המועברת, אשר תלווה את ההדרכה הפרונטאלית.
- (6) העלות לביצוע ההדרכה כלולה במחירי היחידה. לא תשולם כל תוספת עבור ההדרכה.
- (7) שעות ההדרכה הנ"ל הן נטו באתר המזמין, והמזמין לא יחויב בגיבן בנפרד, וכן לא יחויב בגין הוצאות וזמן נסיעה לאתר.

#### **גמר עבודה**

הזוכה יסייע במהלך תקופת ההתקנה וההפעלה של הציוד ( להלן: "תקופת ההרצה" ) במשך שלושת החודשים הראשונים לאחר אישור בדיקות הקבלה, בהתאם להנחיות המזמין, לכל הגורמים המפעילים או קשורים להפעלת הציוד בהתאם לבקשתם.

#### **לקראת בדיקות הקבלה על הזוכה טיוטה של ספר המתקן הכולל:**

שיפוץ מטבח חדר אוכל אשקלון

- א. תאור טכני מפורט של מתקני המזמין ומוקד הבקרה והסבר פעולתם – בעברית.
- ב. מערכת תוכניות "עדות" (AS MADE) מעודכנות, הן על גבי מדיה מגנטית והן בהעתקות. התוכניות ישורטטו בתוכנת אוטוקאד גרסה עדכנית או עפ"י הנחיית יחידת הפיקוח.
- ג. תכנית הרכבה של הציוד.
- ד. ספרי היצרנים המקוריים של הציוד המסופק.
- ה. הוראות אחזקה המיועדות לאפשר לאנשי המזמין כולל החלפת יחידות פגומות.
- ו. מפרט לשרות/אחזקה מונעת, כולל רשימת חלפים מומלצים.
- ז. הזוכה יבצע תיקונים, שינויים ותוספות בספר המיתקן לפי דרישות המזמין.
- ח. לאחר ביצוע התיקונים יספק הזוכה 3 עותקים של ספר המיתקן לרבות בקובץ מגנטי. מודגש כי לא תשולם תמורה נוספת עבור כך.
- ט. בסיום תקופת ההרצה ולאחר קבלת התייעוד המתאים בגרסתו המאושרת יקבל הזוכה אישור בכתב על "גמר עבודה".

#### 4) שרות ותחזוקה לאחר שלב ההקמה

##### הזוכה יספק שרות ותחזוקה לכלל המערכת בהתאם לתהליך המפורט להלן:

- (1) **תקופת האחריות** – תקופה זאת תהא למשך **36** חודשים מיום אישור נציג המזמין אודות גמר עבודה.
- (2) **אחריות מלאה** – אחריות כוללת על רכישה, התקנה, הגדרה, והפעלה של הציוד בהתאם ל- SLA המוגדר בהמשך.
- (3) כל הציוד, החלקים, המכשירים, והחומרים אשר יסופקו על ידי הזוכה יהיו חדשים ומבוססים על הטכניקות החדשות ביותר. בתקופת האחריות יבצע הזוכה את השרות למערכת ויספק את כל החלפים, רכיבים, התוכנות לרבות תוכנות צד שלישי וכל ציוד העזר הנדרש ועלותם תהיה כלולה במחירה.
- (4) **מקום מתן השירות:**
  - א. השירות יבוצע במתקן.
  - ב. יחד עם זאת, רשאי המזמין לאשר מראש ובכתב להוציא הציוד מאתרי המזמין לצורך קבלת השירותים בתקופת ההתקשרות.
  - ג. במקרה זה, עלות הובלת הציוד, אחסנתו וביטוחו הינה על חשבון הזוכה.
- (5) **אחריות על ניהול שירות ותחזוקה** – אחריות כוללת על ניהול שירות ואחריות.

במקרה זה על הזוכה לספק מענה בהיבט של תחזוקה שוטפת שמירה על מלאי חלקים במקרה של תקלה משביתה, תיעוד וכו'. הזוכה יהיה אחראי לפעולתם התקינה של כלל המערכות המותקנות על ידו.

(6) השירות חל על המערכות והציוד הנלווה המסופק (ציוד הנירוסטה)

(7) הזוכה יהיה אחראי לכל פעולה, או נזק, שיגרם לציוד או מידע, כתוצאה מטיפול של טכנאי או כל נציג אחר מטעם הזוכה.

(8) בתקופת האחריות יתקן הזוכה על חשבוננו כל ליקוי ו/או פגם ו/או קלקול, אשר יתגלה בפעולת הציוד. בתקופת האחריות כל עלויות התיקונים יחולו על הזוכה. מודגש כי כל פגם או קלקול שלא נגרמו כתוצאה מנזק של אחרים יתוקנו במסגרת האחריות. במשך תקופת האחריות בכל מקרה של תקלה הדורשת החלפת רכיב, יחליף הזוכה את החלקים התקולים בחלקים המקוריים שסופקו עם הציוד בתחילה.

(9) הזוכה יחזיק ברשותו מלאי של חלקי חילוף, יחידות רזרביות, חומרי התקנה ואמצעים אחרים הדרושים לו על מנת לטפל מיידית בכל תקלה שעלולה לקרות במערכות אשר מתוחזקות על ידו, למשך תקופת האחריות לפחות ובמהלך התקופה שמעבר לתקופת האחריות, אם יידרש לכך. אמצעי אחסון נתונים שהתגלתה בו תקלה יתוקן באתר המזמין. על הזוכה להביא עמו את הציוד הדרוש על מנת לתקן את אמצעי האחסון הנתונים באתר המזמין.

(10) **רמות שירות וזמני תגובה:**

- א. הזוכה יספק שירותי תחזוקה לציוד בהתאם למפורט בפרק זה ולנדרש ע"י המזמין. הזוכה יפעל ברציפות לפתרון התקלה לשביעות רצונו המלאה של המזמין.
- ב. הזוכה יעמיד לרשות המזמין מס' טלפון אליו ניתן להתקשר בכדי לדווח על תקלות.
- ג. הזוכה יידרש לספק מוקד שירות אשר בו עובד לפחות מוקדן אחד. המוקד ייתן מענה אנושי בימים א'-ה' בין השעות 08:00-17:00; ובימי ו' וערבי חג בין השעות 08:00-13:00.
- ד. זמן ההמתנה המקסימאלי למענה טלפוני לא יעלה על חמש דקות.
- ה. הזוכה יידרש לעמוד בזמני התגובה הבאים לקריאות שירות:

(a) **לתקלה חמורה** – במידה והתקבלה קריאת שירות עד לשעה 10:00 בבוקר יגיע הטכנאי באותו יום עד השעה 16:00. אם התקבלה קריאת השירות לאחר 10:00 בבוקר יגיע הטכנאי למחרת עד השעה 12:00 בצהריים.



(b) **לתקלה רגילה** – במידה והתקבלה קריאת שירות עד לשעה 10:00 בבוקר יגיע הטכנאי עד לשעה 12:00 בצהריים למחרת, אם התקבלה קריאת השירות לאחר השעה 10:00 בבוקר, יגיע הטכנאי יומיים מיום פתיחת הקריאה עד לשעה 12:00 בצהריים.

1. ניתן יהיה לשגר הודעה בפקס / בדוא"ל על תקלה רגילה לאחר שעות העבודה המקובלות. הודעה שתישלח לפקס / בדוא"ל כמוה כהודעה אשר נמסרה לזוכה בבוקר של יום העבודה הבא לפני השעה 10:00.

#### 2. ציוד חלופי:

1. במקרה של תקלה שתיקונה לא יסתיים תוך 48 שעות מרגע פתיחת הקריאה, יסופק ציוד חלופי ללא עלות נוספת.

2. במקרה של תקלה שתיקונה לא יסתיים תוך 15 ימי עבודה יוחלף הציוד, ללא עלות נוספת, באופן קבוע, בציוד חלופי שתאריך ייצורו אינו קודם ביותר משלושים ימי עסקים לתאריך הייצור של הציוד המוחלף.

3. רמת הציוד החלופי חייבת להיות שווה, או גבוהה מרמת הציוד המוחלף / הפגום.

4. הציוד החלופי חייב להיות בגיל דומה (או חדש יותר) לציוד שמוחלף.

5. על הזוכה לקבל את אישור המזמין להצבת הציוד החלופי מראש ובכתב.

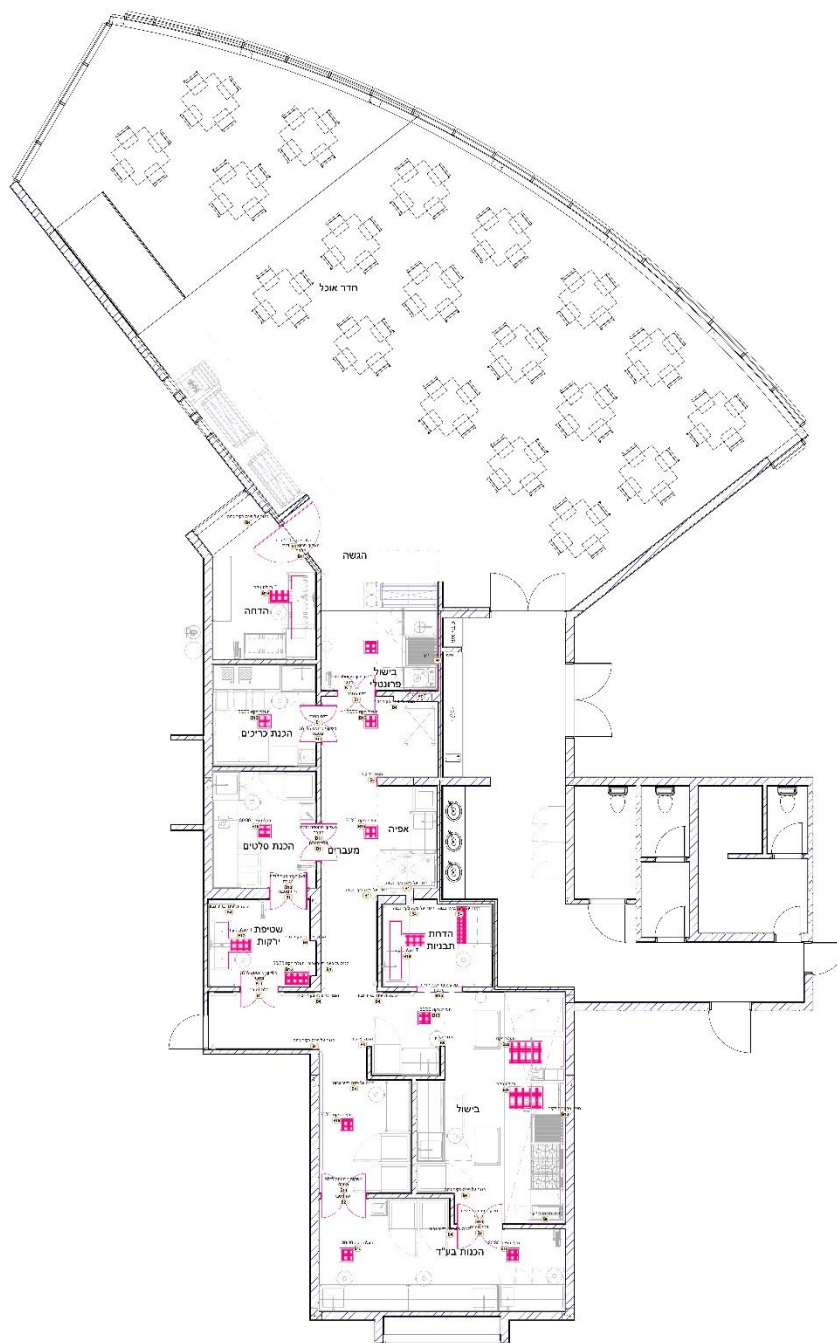
#### ח. מקרים חריגים

בציוד שאירעו בו שלוש תקלות מאותו סוג בתוך 120 יום רצופים, יערוך הזוכה לגביו בדיקה יסודית, ובהתאם להחלטת המזמין יחליף הזוכה את הציוד הפגום (על פי קביעת המזמין) בציוד חלופי חדש. החלפה תעשה בתיאום עם המזמין ללא תשלום ו/או תמורה כלשהי מן המזמין.

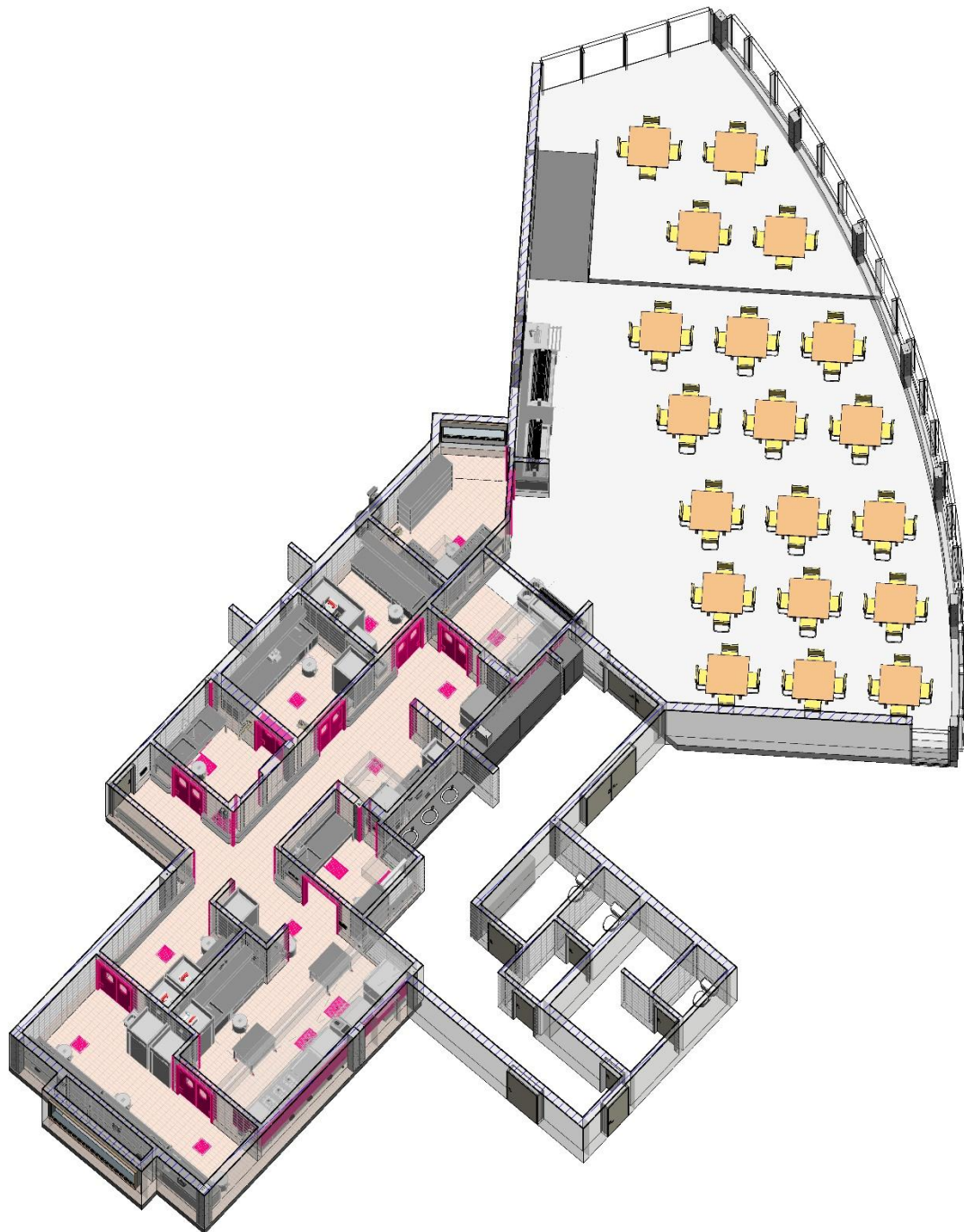
תקלה שהייתה באחריות הזוכה ואשר גרמה לאבדן מידע במערכות המזמין תגרור פיצוי בהתאם למפורט להלן בסעיף פיצויים מוסכמים.

## מפרט טכני כללי והנחיות כלליות

1. יש לייצר את פריטים לפי תקן L 304 מפלב"מ 304 בעובי 1.5 מ"מ, אלא אם צוין אחרת.
2. סיומת פלב"מ בליטוש מספר 4 חד כיווני.
3. בתום הייצור, יש להשחז, להסיר גרדים, ללטש ולהלבין את הריתוכים.
4. רגלי הציוד יהיו מצינורות בני דופן של 1.5 מ"מ "1.5, יש לאפשר את פילוס הרגלים.
5. יש לבצע חיזוקים נסתרים לכל משטחי העבודה.
6. הקבלן\ספק הציוד, יאמת בשטח את המידות של הקבועות לפני תחילת העבודה.
7. הקבלן\ספק הציוד, יגיש תכניות עבודה לאישור המתכנן לפני תחילת הייצור.
8. באחריות הקבלן\ספק הציוד לוודא יכולת הכנסת הציוד למקומו.
9. תעלות יבוצעו לאחר הריצוף בלבד.
10. יש למלא הגנות על קיר בדייס בטון לאחר ההתקנה, ולפני חיפוי קירות סופי.
11. לכל הכיורים מוצא במרכז.
12. לכל כיור יש להתקין ברז כדורי, עם ידית הארכה לתפעול וצינור נפילה עשוי פלב"מ.
13. יש להשאיר מקום לברז, בשולחנות עם כיורים.
14. הברזים אינם חלק מכתב כמויות זה, ואינם מופיעים במפרט הטכני, מלבד ברזי שטיפה.
15. המחיר כולל: אישור תכנית לביצוע, ייצור, הובלה, התקנה, הדרכה, 36 חודשי אחריות מיום המסירה ללקוח.
16. **עבור כל הציוד, יש לבצע חיבור מערכת הפעלה ללוח הכולל פיקוד שבת, באישור מכון צומת.**
17. לפני הזמנת הציוד, הספק יספק למתכנן תכנית טכנית כולל מידות ורשימת אביזרים לאישור.
18. על הספק לדאוג להתקנת הציוד באתר, לפלסו ולהעמידו במקומו בהתאם לתוכנית. ההתקנה תכלול אפשרות לחברו למערכות \תשתיות.
19. הספק יעביר הנחיות להכנות הדרושות לחיבורי הציוד המסופק אל התשתיות.
20. באחריות הספק לבצע הדרכות לעובדים להפעלת הציוד, ולספק חוברות תחזוקה ורשימת חלקי חילוף לפריטים.



שיפוץ מטבח חדר אוכל אשקלון



סה"כ	מחיר ליח'	גובה	עומק	אורך	תיאור	כמות	מס' בתוכנית
		220	5	100	דלת מטבח דו כנפית 100 ס"מ	5	B1
		220	5	120	דלת מטבח דו כנפית 120 ס"מ	2	B2
		220	5	100	דלת מטבח חד-כנפית ברוחב 1000 מ"מ	1	B3
		280	6	6	הגנה על פינה בקיר גבוה	15	B4
		280	6	14	הגנה על קיר	2	B5
		280	6	24	הגנה על קיר	1	B6
		125	1	90	חיפוי נירוסטה לקיר קו בישול	1	B7
		125	1	100	חיפוי נירוסטה לקיר קו בישול	1	B8
		125	1	189	חיפוי נירוסטה לקיר קו בישול	1	B9
		125	1	608	חיפוי נירוסטה לקיר קו בישול	1	B10
		220	14	100	משקוף נירוסטה לדלת מטבח	4	B11
		220	16	100	משקוף נירוסטה לדלת מטבח	1	B12
		220	30	100	משקוף נירוסטה לדלת מטבח	1	B13
		220	14	120	משקוף נירוסטה לדלת מטבח	3	B14
		12	30	30	תעלת ניקוז 30/30 עם סבכת רשת וסל סינון	9	B15
		12	30	60	תעלת ניקוז 60\30 עם סבכה מלאה וסל סינון	1	B16
		12	90	120	תעלת ניקוז בצורת T וסל סינון עם סבכה חלקית	1	B17
		12	90	150	תעלת ניקוז בצורת T וסל סינון עם סבכה חלקית	1	B18
		12	90	160	תעלת ניקוז בצורת T וסל סינון עם סבכה חלקית	1	B19
		12	60	90	תעלת ניקוז עם סבכה וסל סינון	2	B20
		12	30	100	תעלת ניקוז עם סבכה וסל סינון	1	B21



אזור	מטבח		קצא"א, אשקלון
קטגוריה	פריט	כמות	תיאור
Fixed Equipment	B1	5	<b>דלת מטבח דו כנפית 100 ס"מ</b>

<0>	B	1
-----	---	---

מידות		
רוחב W	עומק D	גובה H
100	5	220

דלת מטבח דו כנפית.  
דלת פנדל, מטוטלת, הנפתחת ל-2 כיוונים.  
עשויה מחומר HDPE (אנטי בקטריאלי), מיועד לעבודה בעומסים גבוהים ולסביבת תעשיית המזון. צירי נירוסטה מותאמים לעבודה מאמצת ויכולת פתיחה של עד 90 מעלות לכל כיוון. גוון לבחירת האדריכל. ראה נספחים.



Drain	Cold Water	Hot Water	Soft Water	Elec/KW	Volts	Gas	Temp	חיוני	שבת
<0>	<0>	<0>	<0>	<0>	<0>	<0>	<0>	<0>	<0>

אזור	מטבח	קצא"א, אשקלון
------	------	---------------

קטגוריה	פריט	כמות	תיאור
---------	------	------	-------

Fixed Equipment	B2	2	<b>דלת מטבח דו כנפית 120 ס"מ</b>
-----------------	----	---	----------------------------------

<0>	B	2
-----	---	---

מידות		
רוחב W	עומק D	גובה H
120	5	220

דלת מטבח דו כנפית.  
דלת פנדל, מטוטלת, הנפתחת ל-2 כיוונים.  
עשויה מחומר HDPE (אנטי בקטריאלי), מיועד לעבודה בעומסים גבוהים ולסביבת תעשיית המזון. צירי נירוסטה מותאמים לעבודה מאומצת ויכולת פתיחה של עד 90 מעלות לכל כיוון. גוון לבחירת האדריכל. ראה נספחים.



Drain	Cold Water	Hot Water	Soft Water	Elec/KW	Volts	Gas	Temp	חיוני	שבת
<0>	<0>	<0>	<0>	<0>	<0>	<0>	<0>	<0>	<0>



אזור	מטבח	קצא"א, אשקלון
------	------	---------------

קטגוריה	פריט	כמות	תיאור
---------	------	------	-------

Fixed Equipment	B3	1	דלת מטבח חד-כנפית ברוחב 1000 מ"מ
-----------------	----	---	----------------------------------

הגשה	B	3
------	---	---

מידות		
רוחב W	עומק D	H גובה
100	5	220

דלת מטבח חד כנפית אנטי-בקטריאלית.  
מטוטלת, הנפתחת ל-2 כיוונים.  
HDPE עשויה מחומר  
מיועדת לעבודה בעומסים גבוהים  
צירי נירוסטה מותאמים לעבודה מאומצת.  
גוון לבחירת האדריכל.

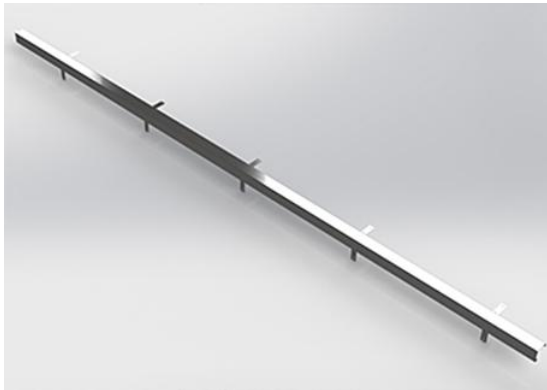


Drain	Cold Water	Hot Water	Soft Water	Elec/KW	Volts	Gas	Temp	חיוני	שבת
<0>	<0>	<0>	<0>	<0>	<0>	<0>	<0>	<0>	<0>

אזור	מטבח		קצא"א, אשקלון
קטגוריה	פריט	כמות	תיאור
Fixed Equipment	<b>B4</b>	<b>15</b>	<b>הגנה על פינה בקיר גבוה</b>

<0>	B	4
-----	---	---

מידות		
רוחב W	עומק D	H גובה
<b>6</b>	<b>6</b>	<b>280</b>



עשוי פח פלב"מ 0.15 304 ס"מ מכופף לפרופיל L הגנה לקירות במקומות הנדרשים.  
 יותקנו עד לגובה של 5 מ"מ מעל לתקרת המגשים יש לבדוק בשטח לפני תחילת היצור.  
 על הספק למלא החלל בדיוק צמנט בתום העבודה.  
 ראה "פרט הגנה על פינה בקיר גבוה" בחוברת הנספחים.  
 א. קבלן הנירוסטה חייב לקחת מידות בשטח לפני ביצוע העבודה.  
 ב. על הקבלן לשלוח תוכניות מפורטות לאישור המתכנן.  
 ג. כל שינוי יבוצע בתיאום עם המתכנן בלבד.

Drain	Cold Water	Hot Water	Soft Water	Elec/KW	Volts	Gas	Temp	חיוני	שבת
<0>	<0>	<0>	<0>	<0>	<0>	<0>	<0>	<0>	<0>

אזור	מטבח	קצא"א, אשקלון
------	------	---------------

קטגוריה	פריט	כמות	תיאור
---------	------	------	-------

Fixed Equipment	B5	2	הגנה על קיר
-----------------	----	---	-------------

<0>	B	5
-----	---	---

מידות		
רוחב W	עומק D	H גובה
14	6	280

עשוי פח פלב"מ 304 1.5 מ"מ מכופף לפרופיל U הגנה לקירות במקומות הנדרשים. גובה עד התקרה או עד גובה חיפוי הקיר. יש לבדוק בשטח לפני תחילת היצור. להתקנה לפני חיפוי קרמיקה. ראה פרט מצורף.  
 על הספק למלא החלל בדיוס צמנט בתום העבודה.  
 א. קבלן הנירוסטה חייב לקחת מידות בשטח לפני ביצוע העבודה.  
 ב. על הקבלן לשלוח תוכניות מפורטות לאישור המתכנן.  
 ג. כל שינוי יבוצע בתיאום עם המתכנן בלבד.



Drain	Cold Water	Hot Water	Soft Water	Elec/KW	Volts	Gas	Temp	חיוני	שבת
<0>	<0>	<0>	<0>	<0>	<0>	<0>	<0>	<0>	<0>

אזור	מטבח	קצא"א, אשקלון
------	------	---------------

קטגוריה	פריט	כמות	תיאור
---------	------	------	-------

Fixed Equipment	B6	1	הגנה על קיר
-----------------	----	---	-------------

<0>	B	6
-----	---	---

מידות		
רוחב W	עומק D	גובה H
24	6	280

עשוי פח פלב"מ 304 1.5 מ"מ מכופף לפרופיל U הגנה לקירות במקומות הנדרשים. גובה עד התקרה או עד גובה חיפוי הקיר. יש לבדוק בשטח לפני תחילת היצור. להתקנה לפני חיפוי קרמיקה. ראה פרט מצורף.

על הספק למלא החלל בדיוס צמנט בתום העבודה.

א. קבלן הנירוסטה חייב לקחת מידות בשטח לפני ביצוע העבודה.

ב. על הקבלן לשלוח תוכניות מפורטות לאישור המתכנן.

ג. כל שינוי יבוצע בתיאום עם המתכנן בלבד.



Drain	Cold Water	Hot Water	Soft Water	Elec/KW	Volts	Gas	Temp	חיוני	שבת
<0>	<0>	<0>	<0>	<0>	<0>	<0>	<0>	<0>	<0>

אזור	מטבח		קצא"א, אשקלון
קטגוריה	פריט	כמות	תיאור
Fixed Equipment	<b>B7</b>	<b>1</b>	<b>חיפוי נירוסטה לקיר קו בישול</b>

בישול פרונטלי	B	7
---------------	---	---

מידות		
רוחב W	עומק D	גובה H
<b>90</b>	<b>1</b>	<b>125</b>



- חיפוי נירוסטה לקיר בקו בישול החיפוי מורכב מקיר גבס ירוק עטוף פלב"מ 314 בעובי 0.125 ס"מ לפחות. מחוזק לקיר באמצעות ברגי פלב"מ. יוצב כ-10 ס"מ נמוך מקו הבישול ו-10 ס"מ מעל ראשית המנדף. יש לערוך מדידות בשטח לפני התקנה. ראה נספח "חתך טיפוסי לחיפוי נירוסטה בקו בישול" בחוברת הנספחים.
- קבלן הנירוסטה חייב לקחת מידות בשטח לפני ביצוע העבודה.
  - על הקבלן לשלוח תוכניות מפורטות לאישור המתכנן.
  - כל שינוי יבוצע בתיאום עם המתכנן בלבד.

Drain	Cold Water	Hot Water	Soft Water	Elec/KW	Volts	Gas	Temp	חיוני	שבת
<0>	<0>	<0>	<0>	<0>	<0>	<0>	<0>	<0>	<0>

אזור	מטבח		קצא"א, אשקלון
קטגוריה	פריט	כמות	תיאור
Fixed Equipment	<b>B8</b>	<b>1</b>	<b>חיפוי נירוסטה לקיר קו בישול</b>

בישול	B	8
-------	---	---

מידות		
רוחב W	ד עומק D	גובה H
<b>100</b>	<b>1</b>	<b>125</b>



- חיפוי נירוסטה לקיר בקו בישול החיפוי מורכב מקיר גבס ירוק עטוף פלב"מ 314 בעובי 0.125 ס"מ לפחות. מחוזק לקיר באמצעות ברגי פלב"מ. יוצב כ-10 ס"מ נמוך מקו הבישול ו-10 ס"מ מעל ראשית המנדף. יש לערוך מדידות בשטח לפני התקנה. ראה נספח "חתך טיפוסי לחיפוי נירוסטה בקו בישול" בחוברת הנספחים.
- קבלן הנירוסטה חייב לקחת מידות בשטח לפני ביצוע העבודה.
  - על הקבלן לשלוח תוכניות מפורטות לאישור המתכנן
  - כל שינוי יבוצע בתיאום עם המתכנן בלבד.

Drain	Cold Water	Hot Water	Soft Water	Elec/KW	Volts	Gas	Temp	חיוני	שבת
<0>	<0>	<0>	<0>	<0>	<0>	<0>	<0>	<0>	<0>

אזור	מטבח		קצא"א, אשקלון
קטגוריה	פריט	כמות	תיאור
Fixed Equipment	B9	1	<b>חיפוי נירוסטה לקיר קו בישול</b>

בישול פרונטלי	B	9
---------------	---	---

מידות		
רוחב W	D עומק	H גובה
189	1	125



- חיפוי נירוסטה לקיר בקו בישול החיפוי מורכב מקיר גבס ירוק עטוף פלב"מ 314 בעובי 0.125 ס"מ לפחות. מחוזק לקיר באמצעות ברגי פלב"מ. יוצב כ-10 ס"מ נמוך מקו הבישול ו-10 ס"מ מעל ראשית המנדף. יש לערוך מדידות בשטח לפני התקנה. ראה נספח "חתך טיפוסי לחיפוי נירוסטה בקו בישול" בחוברת הנספחים.
- קבלן הנירוסטה חייב לקחת מידות בשטח לפני ביצוע העבודה.
  - על הקבלן לשלוח תוכניות מפורטות לאישור המתכנן
  - כל שינוי יבוצע בתיאום עם המתכנן בלבד.

Drain	Cold Water	Hot Water	Soft Water	Elec/KW	Volts	Gas	Temp	חיוני	שבת
<0>	<0>	<0>	<0>	<0>	<0>	<0>	<0>	<0>	<0>

אזור	מטבח		קצא"א, אשקלון
קטגוריה	פריט	כמות	תיאור
Fixed Equipment	<b>B10</b>	<b>1</b>	<b>חיפוי נירוסטה לקיר קו בישול</b>

בישול	B	10
-------	---	----

מידות		
רוחב W	עומק D	גובה H
608	1	125



- חיפוי נירוסטה לקיר בקו בישול החיפוי מורכב מקיר גבס ירוק עטוף פלב"מ 314 בעובי 0.125 ס"מ לפחות. מחוזק לקיר באמצעות ברגי פלב"מ. יוצב כ-10 ס"מ נמוך מקו הבישול ו-10 ס"מ מעל ראשית המנדף. יש לערוך מדידות בשטח לפני התקנה. ראה נספח "חתך טיפוסי לחיפוי נירוסטה בקו בישול" בחוברת הנספחים.
- קבלן הנירוסטה חייב לקחת מידות בשטח לפני ביצוע העבודה.
  - על הקבלן לשלוח תוכניות מפורטות לאישור המתכנן
  - כל שינוי יבוצע בתיאום עם המתכנן בלבד.

Drain	Cold Water	Hot Water	Soft Water	Elec/KW	Volts	Gas	Temp	חיוני	שבת
<0>	<0>	<0>	<0>	<0>	<0>	<0>	<0>	<0>	<0>



אזור	מטבח	קצא"א, אשקלון
------	------	---------------

קטגוריה	פריט	כמות	תיאור
---------	------	------	-------

Fixed Equipment	B11	4	משקוף נירוסטה לדלת מטבח
-----------------	-----	---	-------------------------

<0>	B	11
-----	---	----

מידות		
רוחב W	עומק D	גובה H
100	14	220

- פרופיל פלב"מ, עובי 15 מ"מ. מכופף, מלוטש ומעוגן לקיר.  
 במיקום הציר חיזוק עם פלטקות בעובי 5 מ"מ.
- א. קבלן הנירוסטה חייב לקחת מידות בשטח לפני ביצוע העבודה.
- ב. על הקבלן לשלוח תוכניות מפורטות לאישור המתכנן.
- ג. כל שינוי יבוצע בתיאום עם המתכנן בלבד.



Drain	Cold Water	Hot Water	Soft Water	Elec/KW	Volts	Gas	Temp	חיוני	שבת
<0>	<0>	<0>	<0>	<0>	<0>	<0>	<0>	<0>	<0>

אזור	מטבח	קצא"א, אשקלון
------	------	---------------

קטגוריה	פריט	כמות	תיאור
---------	------	------	-------

Fixed Equipment	B12	1	משקוף נירוסטה לדלת מטבח
-----------------	-----	---	-------------------------

<0>	B	12
-----	---	----

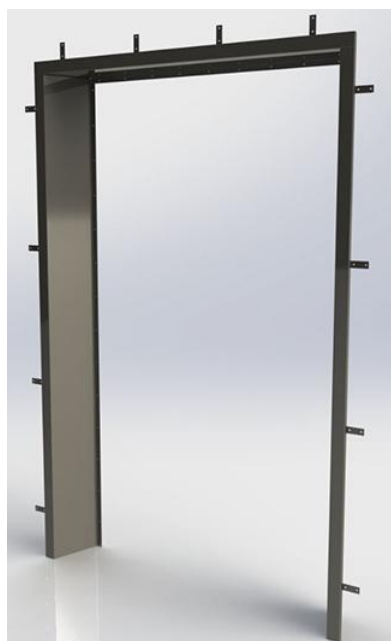
מידות		
רוחב W	עומק D	גובה H
100	16	220

פרופיל פלב"מ, עובי 15 מ"מ. מכופף, מלוטש ומעוגן לקיר. במיקום הציר חיזוק עם פלטקות בעובי 5 מ"מ.

א. קבלן הנירוסטה חייב לקחת מידות בשטח לפני ביצוע העבודה.

ב. על הקבלן לשלוח תוכניות מפורטות לאישור המתכנן.

ג. כל שינוי יבוצע בתיאום עם המתכנן בלבד.



Drain	Cold Water	Hot Water	Soft Water	Elec/KW	Volts	Gas	Temp	חיוני	שבת
<0>	<0>	<0>	<0>	<0>	<0>	<0>	<0>	<0>	<0>

אזור	מטבח	קצא"א, אשקלון
------	------	---------------

קטגוריה	פריט	כמות	תיאור
---------	------	------	-------

Fixed Equipment	<b>B13</b>	<b>1</b>	<b>משקוף נירוסטה לדלת מטבח</b>
-----------------	------------	----------	--------------------------------

<0>	B	13
-----	---	----

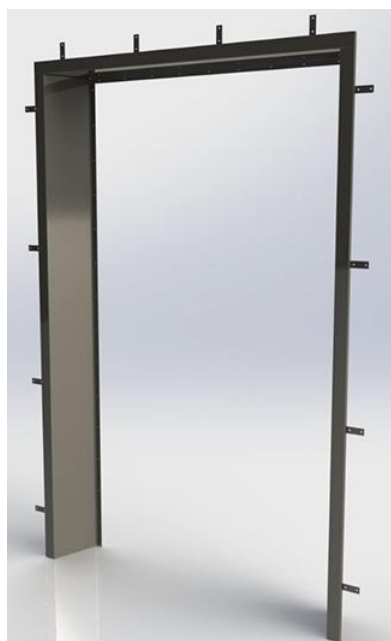
מידות		
רוחב W	עומק D	גובה H
100	30	220

פרופיל פלב"מ, עובי 15 מ"מ. מכופף, מלוטש ומעוגן לקיר. במיקום הציר חיזוק עם פלטקות בעובי 5 מ"מ.

א. קבלן הנירוסטה חייב לקחת מידות בשטח לפני ביצוע העבודה.

ב. על הקבלן לשלוח תוכניות מפורטות לאישור המתכנן.

ג. כל שינוי יבוצע בתיאום עם המתכנן בלבד.



Drain	Cold Water	Hot Water	Soft Water	Elec/KW	Volts	Gas	Temp	חיוני	שבת
<0>	<0>	<0>	<0>	<0>	<0>	<0>	<0>	<0>	<0>

אזור	מטבח	קצא"א, אשקלון
------	------	---------------

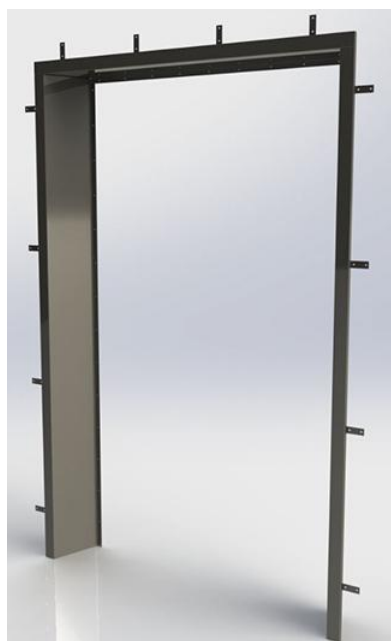
קטגוריה	פריט	כמות	תיאור
---------	------	------	-------

Fixed Equipment	B14	3	משקוף נירוסטה לדלת מטבח
-----------------	-----	---	-------------------------

<0>	B	14
-----	---	----

מידות		
רוחב W	עומק D	גובה H
120	14	220

- פרופיל פלב"מ, עובי 15 מ"מ. מכופף, מלוטש ומעוגן לקיר. במיקום הציר חיזוק עם פלטקות בעובי 5 מ"מ.
- א. קבלן הנירוסטה חייב לקחת מידות בשטח לפני ביצוע העבודה.
- ב. על הקבלן לשלוח תוכניות מפורטות לאישור המתכנן.
- ג. כל שינוי יבוצע בתיאום עם המתכנן בלבד.



Drain	Cold Water	Hot Water	Soft Water	Elec/KW	Volts	Gas	Temp	חיוני	שבת
<0>	<0>	<0>	<0>	<0>	<0>	<0>	<0>	<0>	<0>

אזור	מטבח	קצא"א, אשקלון
------	------	---------------

קטגוריה	פריט	כמות	תיאור
---------	------	------	-------

Fixed Equipment	B15	9	<b>תעלת ניקוז 30/30 עם סבכת רשת וסל סינון</b>
-----------------	-----	---	---

<0>	B	15
-----	---	----

מידות		
רוחב W	עומק D	H גובה
30	30	12

תעלת פלב"מ שקועה ברצפה ומנוקזת למחסום 8"/4".  
 עשויה פח פלב"מ L316 בעובי 0.15 ס"מ  
 מעצורים למניעת החלקה של הסבכה, סבכת רשת.  
 כולל סל סינון מובנה.  
 בתוספת רשת בתחתית התעלה לסינון נוסף של אשפה.  
 ראה נספח "פרט תעלת ניקוז 300/300" בחוברת הנספחים.  
 א. קבלן הנירוסטה חייב לקחת מידות בשטח לפני ביצוע העבודה.  
 ב. על הקבלן לשלוח תוכניות מפורטות לאישור המתכנן  
 ג. כל שינוי יבוצע בתיאום עם המתכנן בלבד.  
 ד. יש לתאם עם יועץ האינסטלציה ולהכין כניסות 2" בהתאם לתוכנית הניקוזים.



Drain	Cold Water	Hot Water	Soft Water	Elec/KW	Volts	Gas	Temp	חיוני	שבת
4"	<0>	<0>	<0>	<0>	<0>	<0>	<0>	<0>	<0>

אזור	מטבח	קצא"א, אשקלון
------	------	---------------

קטגוריה	פריט	כמות	תיאור
---------	------	------	-------

Fixed Equipment	B16	1	<b>תעלת ניקוז 60\30 עם סבכה מלאה וסל סינון</b>
-----------------	-----	---	--

שטיפת ירקות	B	16
-------------	---	----

מידות		
רוחב W	עומק D	H גובה
60	30	12



תעלת פלב"מ שקועה ברצפה ומנוקזת למחסום 8"/4".  
 עשויה פח פלב"מ L316 בעובי 0.15 ס"מ.  
 מעצורים למניעת החלקה של הסבכה, סבכת רשת.  
 כולל סל סינון מובנה.  
 בתוספת רשת בתחתית התעלה לסינון נוסף של אשפה.  
 ראה נספח "פרט תעלת ניקוז 300/אורך משתנה" בחוברת הנספחים.  
 א. קבלן הנירוסטה חייב לקחת מידות בשטח לפני ביצוע העבודה.  
 ב. על הקבלן לשלוח תוכניות מפורטות לאישור המתכנן.  
 ג. כל שינוי יבוצע בתיאום עם המתכנן בלבד.  
 ד. יש לתאם עם יועץ האינסטלציה ולהכין כניסות 2" בהתאם לתוכנית הניקוזים.

Drain	Cold Water	Hot Water	Soft Water	Elec/KW	Volts	Gas	Temp	חיוני	שבת
4"	<0>	<0>	<0>	<0>	<0>	<0>	<0>	<0>	<0>

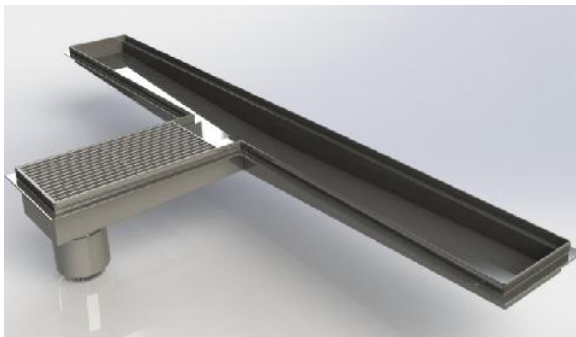
אזור	מטבח	קצא"א, אשקלון
------	------	---------------

קטגוריה	פריט	כמות	תיאור
---------	------	------	-------

Fixed Equipment	B17	1	<b>וסל סינון עם סבכה חלקית T תעלת ניקוז בצורת</b>
-----------------	-----	---	---

שטיפת ירקות	B	17
-------------	---	----

מידות		
רוחב W	עומק D	גובה H
120	90	12



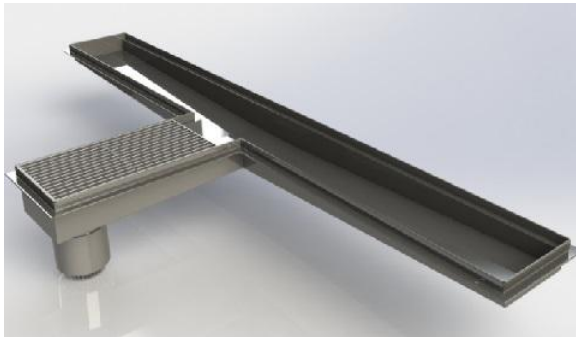
תעלת פלב"מ בצורת T שקועה ברצפה ומנוקזת למחסום "8"/4".  
 עשויה פח פלב"מ L316 בעובי 0.15 ס"מ.  
 מעצורים למניעת החלקה של הסבכה, סבכת רשת חלקית.  
 כולל סל סינון מובנה.  
 בתוספת רשת בתחתית התעלה לסינון נוסף של אשפה.  
 ראה נספח "פרט תעלת ניקוז 300/אורך משתנה בצורת T".  
 א. קבלן הנירוסטה חייב לקחת מידות בשטח לפני ביצוע העבודה.  
 ב. על הקבלן לשלוח תוכניות מפורטות לאישור המתכנן.  
 ג. כל שינוי יבוצע בתיאום עם המתכנן בלבד.  
 ד. יש לתאם עם יועץ האינסטלציה ולהכין כניסות 2" בהתאם לתוכנית הניקוזים.

Drain	Cold Water	Hot Water	Soft Water	Elec/KW	Volts	Gas	Temp	חיוני	שבת
4"	<0>	<0>	<0>	<0>	<0>	<0>	<0>	<0>	<0>

אזור	מטבח		קצא"א, אשקלון
קטגוריה	פריט	כמות	תיאור
Fixed Equipment	<b>B18</b>	<b>1</b>	<b>וסל סינון עם סבכה חלקית T תעלת ניקוז בצורת</b>

הדחת תבניות	B	18
-------------	---	----

מידות		
רוחב W	עומק D	H גובה
<b>150</b>	<b>90</b>	<b>12</b>



תעלת פלב"מ בצורת T שקועה ברצפה ומנוקזת למחסום "8"/4".  
 עשויה פח פלב"מ L316 בעובי 0.15 ס"מ.  
 מעצורים למניעת החלקה של הסבכה, סבכת רשת חלקית.  
 כולל סל סינון מובנה.  
 בתוספת רשת בתחתית התעלה לסינון נוסף של אשפה.  
 ראה נספח "פרט תעלת ניקוז 300/אורך משתנה בצורת T".  
 א. קבלן הנירוסטה חייב לקחת מידות בשטח לפני ביצוע העבודה.  
 ב. על הקבלן לשלוח תוכניות מפורטות לאישור המתכנן.  
 ג. כל שינוי יבוצע בתיאום עם המתכנן בלבד.  
 ד. יש לתאם עם יועץ האינסטלציה ולהכין כניסות 2" בהתאם לתוכנית הניקוזים.

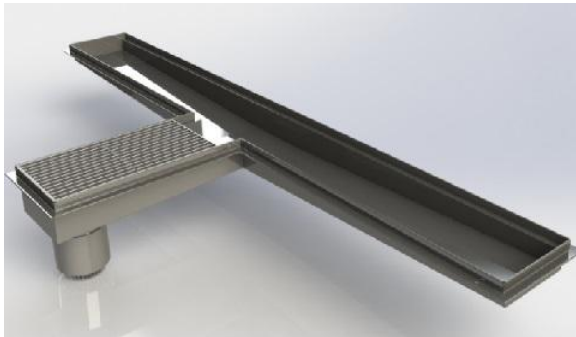
Drain	Cold Water	Hot Water	Soft Water	Elec/KW	Volts	Gas	Temp	חיוני	שבת
4"	<0>	<0>	<0>	<0>	<0>	<0>	<0>	<0>	<0>



אזור	מטבח		קצא"א, אשקלון
קטגוריה	פריט	כמות	תיאור
Fixed Equipment	<b>B19</b>	<b>1</b>	<b>וסל סינון עם סבכה חלקית T תעלת ניקוז בצורת</b>

הדחה	B	19
------	---	----

מידות		
רוחב W	עומק D	H גובה
<b>160</b>	<b>90</b>	<b>12</b>



תעלת פלב"מ בצורת T שקועה ברצפה ומנוקזת למחסום "8"/4".  
 עשויה פח פלב"מ L316 בעובי 0.15 ס"מ.  
 מעצורים למניעת החלקה של הסבכה, סבכת רשת חלקית.  
 כולל סל סינון מובנה.  
 בתוספת רשת בתחתית התעלה לסינון נוסף של אשפה.  
 ראה נספח "פרט תעלת ניקוז 300/אורך משתנה בצורת T".  
 א. קבלן הנירוסטה חייב לקחת מידות בשטח לפני ביצוע העבודה.  
 ב. על הקבלן לשלוח תוכניות מפורטות לאישור המתכנן.  
 ג. כל שינוי יבוצע בתיאום עם המתכנן בלבד.  
 ד. יש לתאם עם יועץ האינסטלציה ולהכין כניסות 2" בהתאם לתוכנית הניקוזים.

Drain	Cold Water	Hot Water	Soft Water	Elec/KW	Volts	Gas	Temp	חיוני	שבת
4"	<0>	<0>	<0>	<0>	<0>	<0>	<0>	<0>	<0>

אזור	מטבח		קצא"א, אשקלון
קטגוריה	פריט	כמות	תיאור
Fixed Equipment	B20	2	<b>תעלת ניקוז עם סבכה וסל סינון</b>

בישול	B	20
-------	---	----

מידות		
רוחב W	ד עומק D	גובה H
90	60	12

תעלת פלב"מ שקועה ברצפה ומנוקזת למחסום 8"/4".  
 עשויה פח פלב"מ L316 בעובי 0.15 ס"מ.  
 מעצרים למניעת החלקה של הסבכה, סבכת רשת.  
 כולל סל סינון מובנה.  
 בתוספת רשת בתחתית התעלה לסינון נוסף של אשפה.  
 ראה נספח "פרט תעלת ניקוז 300/אורך משתנה" בחוברת הנספחים.  
 א. קבלן הנירוסטה חייב לקחת מידות בשטח לפני ביצוע העבודה.  
 ב. על הקבלן לשלוח תוכניות מפורטות לאישור המתכנן.  
 ג. כל שינוי יבוצע בתיאום עם המתכנן בלבד.  
 ד. יש לתאם עם יועץ האינסטלציה ולהכין כניסות 2" בהתאם לתוכנית הניקוזים.



Drain	Cold Water	Hot Water	Soft Water	Elec/KW	Volts	Gas	Temp	חינוי	שבת
4"	<0>	<0>	<0>	<0>	<0>	<0>	<0>	<0>	<0>

אזור	מטבח		קצא"א, אשקלון
קטגוריה	פריט	כמות	תיאור
Fixed Equipment	<b>B21</b>	<b>1</b>	<b>תעלת ניקוז עם סבכה וסל סינון</b>

הדחת תבניות	B	21
-------------	---	----

מידות		
רוחב W	עומק D	H גובה
<b>100</b>	<b>30</b>	<b>12</b>

תעלת פלב"מ שקועה ברצפה ומנוקזת למחסום 8"/4".  
 עשויה פח פלב"מ L316 בעובי 0.15 ס"מ.  
 מעצורים למניעת החלקה של הסבכה, סבכת רשת.  
 כולל סל סינון מובנה.  
 בתוספת רשת בתחתית התעלה לסינון נוסף של אשפה.  
 ראה נספח "פרט תעלת ניקוז 300/אורך משתנה" בחוברת הנספחים.  
 א. קבלן הנירוסטה חייב לקחת מידות בשטח לפני ביצוע העבודה.  
 ב. על הקבלן לשלוח תוכניות מפורטות לאישור המתכנן.  
 ג. כל שינוי יבוצע בתיאום עם המתכנן בלבד.  
 ד. יש לתאם עם יועץ האינסטלציה ולהכין כניסות 2" בהתאם לתוכנית הניקוזים.



Drain	Cold Water	Hot Water	Soft Water	Elec/KW	Volts	Gas	Temp	חיוני	שבת
4"	<0>	<0>	<0>	<0>	<0>	<0>	<0>	<0>	<0>